



AÇÃO COMUNITÁRIA
PREPARANDO PESSOAS PARA A VIDA

Atividades Sociais

Relatório 2011





AÇÃO COMUNITÁRIA PREPARANDO PESSOAS PARA A VIDA

04

APRESENTAÇÃO

- 04 Carta do Presidente
- 06 Desafios da Sociedade
- 08 Atuação
- 12 Estrutura
- 14 SAMIS

16

PROGRAMAS SOCIOASSISTENCIAIS

- 18 Programa Primeiras Letras
- 20 Programa Crê-Ser
- 22 Programa Preparação para o Trabalho
- 24 Projeto Inserção de Jovens no Mercado de Trabalho
- 26 Projeto Restaurante Escola
- 28 Programa Cultura e Lazer
- 30 Formação Continuada de Educadores
- 32 Desenvolvimento Comunitário

34

PROGRAMAS COMPLEMENTARES

- 36 Projeto Pingo
- 38 Projeto Som, Ritmo e Movimento
- 39 Projeto Cidadania 24 horas
- 40 Projeto Eu, Tu, Nós
- 41 Projeto Desenvolvimento Comunitário

42

SUSTENTABILIDADE E RESULTADOS

- 43 Mobilização de Recursos
- 46 Eventos - VI Torneio de Golfe Ação Comunitária
- 48 Prestação de Contas
- 50 Diretoria e Conselhos Voluntários - 2011
- 52 Agradecimentos



CARTA DO PRESIDENTE



José Cláudio Securato é Doutor em Administração pela FEA-USP, Mestre em Administração (Finanças) pela PUC-SP, e graduado em Economia e Direito pela PUC-SP.

Atua como diretor da Saint Paul Escola de Negócios, editor-chefe da Saint Paul Editora, Professor da Saint Paul Escola de Negócios da Fundação Instituto de Administração (FIA-USP), e também como diretor-presidente voluntário da Ação Comunitária.

A economia no Brasil vai bem. De acordo com o FMI, somos a 6ª economia do mundo e caminhamos a passos largos para ultrapassar a França dentro de poucos anos, mas dados publicados no Relatório de Competitividade Global, de setembro de 2011, apontam como um país pouco competitivo. Ocupamos a 53ª posição, atrás de Chile, Tailândia, Estônia, Panamá e África do Sul. E também no campo social estamos pouco desenvolvidos, com a 84ª posição pelo Relatório de Desenvolvimento Humano (RDH) publicado pela ONU. Em 2005 éramos a 63ª nação. As desigualdades sociais e econômicas vistas no nosso dia a dia são originadas do mais grave problema do Brasil: a educação.

Temos uma das menores médias de anos de estudo per capita, com apenas 7,2 anos por pessoa, enquanto a média dos países com melhor posição no RDH é de mais de dez anos. Menos de 50% dos adultos possuem Nível Médio completo. É nesse contexto que eu apresento a Ação Comunitária.

"EM 2011 FORAM MAIS DE 11.200 ATENDIDOS PELOS NOSSOS PROGRAMAS SOCIOASSISTENCIAIS, CONSIDERANDO CRIANÇAS, JOVENS, ADOLESCENTES, FAMÍLIAS, EDUCADORES E GESTORES E LÍDERES DE COMUNIDADES"

Ao longo de seus 45 anos de existência, a Ação Comunitária sempre orientou seus trabalhos para a inclusão social de crianças, adolescentes e jovens, capacitando-os para não só desenvolverem suas habilidades, mas também expandirem seus horizontes, criando suas próprias oportunidades.

O expressivo trabalho de inclusão e proteção social que nossa organização realiza em benefício de crianças e jovens, residentes em bairros de alta vulnerabilidade social, é viabilizado por meio de parceria com organizações comunitárias engajadas na melhoria da qualidade de vida com base em programas socioassistenciais. Atendemos um público de 0 a 29 anos e conhecemos profundamente suas necessidades de aprimoramento pessoal, comunitário e profissional.


É uma organização fundada por executivos, e mantém este perfil em nosso conselho, o viés corporativo de planejamento, métricas e avaliações continua em evolução. Buscamos

nossa sustentabilidade com base em projetos próprios de financiamento. Por meio do SAMIS (Sistema de Avaliação de Mudanças e Impactos Sociais), fazemos anualmente uma avaliação dos impactos do nosso trabalho.

Nossos resultados financeiros são auditados por uma das maiores empresas de auditoria independente do mundo: a KPMG, nossa parceira.

Para os nossos parceiros, este relatório apresenta os resultados de nosso trabalho ao longo de 2011. Para a sociedade em geral, este relatório vai além da pura prestação de contas. Ele visa compartilhar um pouco o que é a nossa causa e como fazemos as coisas acontecerem. Temos grandes planos para 2012 e precisamos não só do seu apoio, mas também do seu entusiasmo.

Um abraço,



INCLUSÃO SOCIAL, CIDADANIA E EDUCAÇÃO

OS MAIORES DESAFIOS DA SOCIEDADE BRASILEIRA

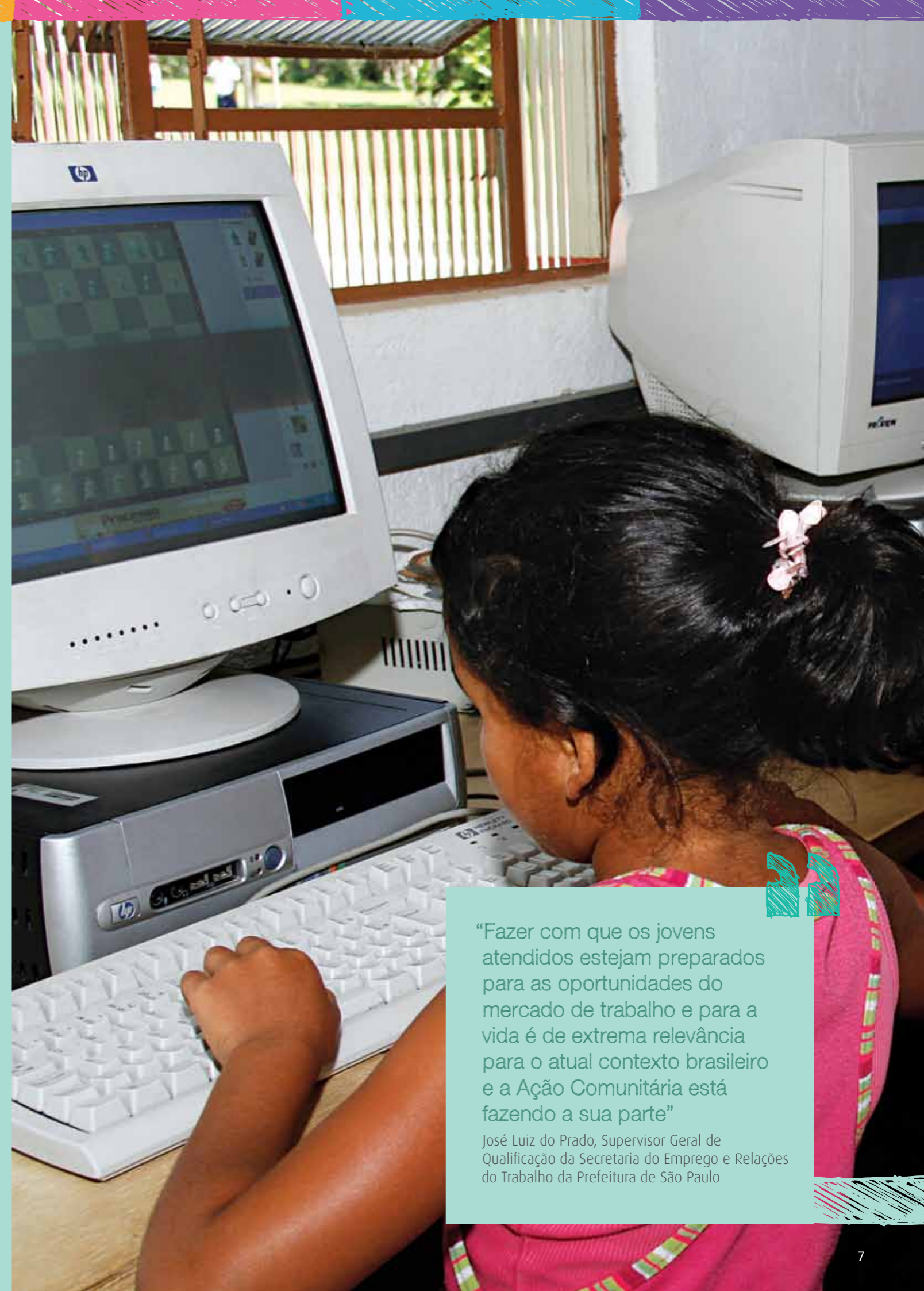
Exercer o papel de cidadão é conhecer, saber e poder vivenciar oportunidades e experiências com igualdade. É evoluir no caminho de aquisição de direitos e deveres.

Inclusão social, cidadania e educação são os maiores desafios da sociedade brasileira que não oferece condições de desenvolvimento à população, compromete as novas gerações e se desliga do futuro.

O Brasil precisa de cuidados. Cuidados para que uma educação de bom nível chegue para todos, possibilitando condições dignas de vida e o pleno desenvolvimento das pessoas. Cuidados para que geremos não só empregos, mas também qualificação, com profissionais que saibam agir de maneira correta e ética perante os desafios do dia a dia.

O país precisa de mais cidadãos. Ter mais cidadãos significa trabalhar a cidadania onde ela começa, no cerne da comunidade. Ser cidadão é participar ativamente nessa comunidade e na sociedade a que ela pertence, a fim de que ações e decisões melhorem a vida de todos, com respeito às diferenças e promoção do desenvolvimento.

Este é o nosso papel. Dividimos valores e experiências de cidadania, investindo no ser humano e em seu papel social. E para isso contamos com você que quer, como nós, ver e participar de um Brasil melhor.



“Fazer com que os jovens atendidos estejam preparados para as oportunidades do mercado de trabalho e para a vida é de extrema relevância para o atual contexto brasileiro e a Ação Comunitária está fazendo a sua parte”

José Luiz do Prado, Supervisor Geral de Qualificação da Secretaria do Emprego e Relações do Trabalho da Prefeitura de São Paulo

ATUAÇÃO

DESENVOLVIMENTO E SUSTENTABILIDADE PARA TODOS

Quem somos

A Ação Comunitária é uma organização não governamental que se dedica à inclusão e proteção social de crianças e adolescentes de regiões de alta vulnerabilidade de São Paulo. Acreditamos que educação transforma vidas e que juntos poderemos fazer mais.

Buscamos desenvolver o potencial de crianças, jovens e adolescentes por meio de programas socioassistenciais, educacionais, culturais, esportivos, de lazer, de preservação ambiental, de qualificação profissional e de desenvolvimento comunitário.

Atuamos em parceria com lideranças comunitárias na implantação e acompanhamento dos nossos programas, e atendemos mais de 11.200 pessoas, considerando crianças, jovens, adolescentes, famílias, educadores e gestores e líderes de comunidades.

As organizações de bairro formalmente organizadas, e suas lideranças, são consideradas nossas parceiras-chave no desenvolvimento de crianças, adolescentes e jovens. São as lideranças comunitárias que mobilizam pessoas em suas regiões para atuarem socialmente, que trabalham para articular as parcerias com as escolas, com os recursos de saúde e os demais ativos da comunidade. A Ação Comunitária provê tecnologias, recursos e *expertise* para a realização dos trabalhos sociais.

Missão

Contribuir de forma contínua e integrada para a inclusão social – educação, cultura, empregabilidade e cidadania – de crianças, adolescentes e jovens, em parceria com lideranças comunitárias formalmente organizadas.

IMPLANTAÇÃO DE PROGRAMAS SOCIAIS



ORGANIZAÇÕES SOCIAIS PARCEIRAS – 2011

SUBPREFEITURA DE CAMPO LIMPO

1. ASSOCIAÇÃO CIDADANIA ATIVA DO MACEDÔNIA - ACAM
2. MOVIMENTO COMUNITÁRIO ESTRELA NOVA
3. INSTITUTO CUORE
4. ASSOCIAÇÃO DOS MORADORES DO JARDIM MAGDALENA

BUTANTÃ

5. UNIÃO DE MORADORES DA FAVELA DO JD. COLOMBO - CEI GIRASSOL
6. UNIÃO DE MORADORES DA FAVELA DO JD. COLOMBO - CEI PRIMAVERA

M'BOI MIRIM

7. INSTITUTO FOMENTANDO REDES E EMPREENDEDORISMO SOCIAL UNIDADE JARDIM BOA SORTE
8. ASSOCIAÇÃO DE APOIO À CRIANÇA E AO ADOLESCENTE BOM PASTOR
9. MOVIMENTO COMUNITÁRIO DO JARDIM SÃO JOAQUIM

ITAPECERICA DA SERRA

10. INSTITUIÇÃO BENEFICENTE CASA DA PASSAGEM
11. MOVIMENTO COMUNITÁRIO DE ASSISTÊNCIA E PROMOÇÃO HUMANA - SANTA TEREZINHA
12. MOVIMENTO COMUNITÁRIO DE ASSISTÊNCIA E PROMOÇÃO HUMANA - SANTA ANA

EMBU-GUAÇU

13. COMUNIDADE MISSIONÁRIA DE VILLAREGIA
14. MOVIMENTO RENOVADOR PAULO VI - LAR IRMÃ INÊS

CIDADE ADEMAR

15. CENTRO DE ASSISTÊNCIA SOCIAL REINO DA CRIANÇA
16. CENTRO COMUNITÁRIO CASTELINHO SÃO PAULO WOMAN'S CLUB

17. CENTRO POPULAR DE DEFESA DOS DIREITOS HUMANOS FREI TITO DE ALENCAR LIMA - UNIDADE CIDADE JULIA
18. ASSOCIAÇÃO DO PARQUE SANTA AMÉLIA E BALNEÁRIO SÃO FRANCISCO
19. CENTRO DE FORMAÇÃO IRMÃ RITA CAVENAGHI
20. CENTRO POPULAR DE DEFESA DOS DIREITOS HUMANOS FREI TITO DE ALENCAR LIMA
21. CENTRO DE PROMOÇÃO HUMANA NOSSA SENHORA APARECIDA / COMUNIDADE MEU ABACATEIRO
22. CENTRO DE PROMOÇÃO HUMANA NOSSA SENHORA APARECIDA
23. CENTRO DE PROMOÇÃO HUMANA SÃO JOAQUIM SANTANA - VILLA
24. CENTRO DE PROMOÇÃO HUMANA SÃO JOAQUIM SANTANA - JOCA
25. ASSOCIAÇÃO BENEFICENTE PROVIDÊNCIA AZUL - CCA- ESPERANÇA

CAPELA DO SOCORRO

26. ASSOCIAÇÃO À CRIANÇA, AO ADOLESCENTE E JOVEM DO JARDIM ICARAÍ - ACAJI
27. GRUPO UNIDO PELA REINTEGRAÇÃO INFANTIL - GURI
28. CENTRO SOCIAL SÃO JOSE - CEI MANACAS
29. CENTRO SOCIAL SÃO JOSÉ - CEI ANA DE FÁTIMA
30. CENTRO SOCIAL SÃO JOSÉ - CCA BARRO BRANCO
31. ASSOCIAÇÃO COMUNITÁRIA AURI -VERDE - CEI AURI-VERDE
32. ASSOCIAÇÃO COMUNITÁRIA AURI -VERDE - CEI COCAIA
33. ASSOCIAÇÃO COMUNITÁRIA SÃO SIMÃO
34. ASSOCIAÇÃO COMUNITÁRIA AURI -VERDE - CCA - CHÁCARA SANTO AMARO

PARELHEIROS

35. ASSOCIAÇÃO SOCIAL E CULTURAL LETRAS MÁGICAS - JARDIM S. NORBERTO
36. ASSOCIAÇÃO SOCIAL E CULTURAL LETRAS MÁGICAS - JARDIM ALMEIDA

ATUAÇÃO

NOSSOS PROJETOS

Atendimento completo

Acreditamos que para implantar corretamente um programa, precisamos do envolvimento completo de todos, passando pelas lideranças e gestores

da comunidade até os educadores, os educandos e suas famílias. Para isso temos programas desenhados para cada público, de modo que se complementem e produzam resultados cada vez

melhores. Cada atividade tem o momento certo para acontecer, e os projetos complementares reforçam nosso compromisso de entregar sempre algo a mais para a sociedade.

PROGRAMAS REGULARES

DESENVOLVIMENTO
COMUNITÁRIO

PRIMEIRAS
LETRAS

EDUCAÇÃO
COMPLEMENTAR
(CRÊ-SER)

QUALIFICAÇÃO
PROFISSIONAL

PREPARAÇÃO
PARA O
TRABALHO

INSERÇÃO NO
MERCADO DE
TRABALHO

RESTAURANTE
ESCOLA

CULTURA E LAZER

FORMAÇÃO CONTINUADA DE EDUCADORES

PROJETOS COMPLEMENTARES 2011

PINGO

SOM, RITMO
E MOVIMENTO

EU, TU, NÓS

DESENVOLVIMENTO
COMUNITÁRIO – CONSULTORIA

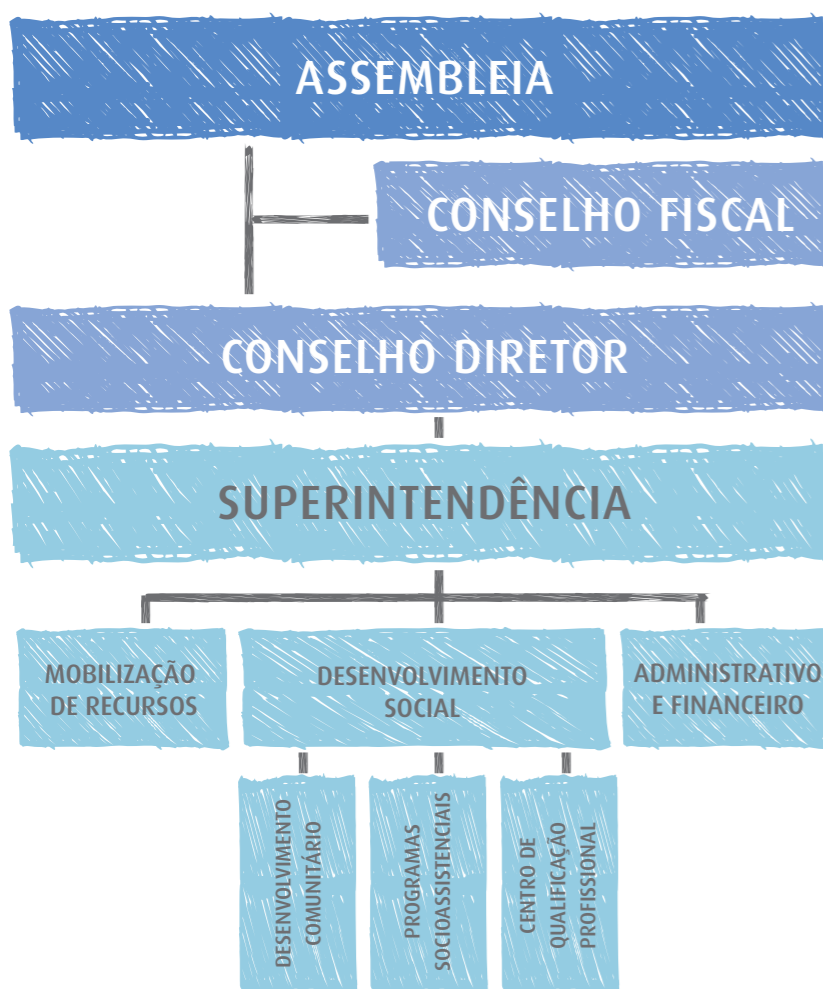
CIDADANIA
24 HORAS



ESTRUTURA

GESTÃO PROFISSIONAL
QUE AMPLIA RESULTADOS

Equipe da Ação Comunitária
em frente à sede no Campo Limpo



O aspecto mais importante para conseguirmos entregar valor para a comunidade é termos uma equipe unida, focada em resultados e comprometida com a causa. Na Ação Comunitária não importa qual a área de atuação, todos olham para o bem estar social.



SAMIS

SISTEMA DE AVALIAÇÃO DE MUDANÇAS E IMPACTOS SOCIAIS

Com o monitoramento de nossos programas e a avaliação contínua de indicadores, buscamos desenvolver e complementar nossa atividade para uma melhor integração com a realidade de nossos atendidos.

O Sistema de Avaliação de Mudanças e Impactos Sociais (SAMIS) é uma tecnologia social inovadora, criada pela Ação Comunitária, que permite avaliar os programas socioeducacionais oferecidos em cada uma das comunidades, baseando-se nos princípios da UNESCO sobre educação e aprendizagem (vide quadro na página ao lado).

O SAMIS proporciona a correção de desvios, atualização dos conteúdos dos programas, acompanhamento das famílias sobre o desempenho de seus filhos e até indicadores para a prestação de contas a nossos parceiros.

Por meio do sistema avaliamos 100% dos atendidos, estabelecendo áreas de

resultados referentes à melhoria do desenvolvimento cognitivo, sucesso escolar, desenvolvimento da sociabilidade, individualidade, cidadania, empregabilidade e mudanças nas condições de saúde. Já no caso de educadores, gestores, líderes comunitários e organizações sociais, monitoramos o seu desempenho diante dos recursos aplicados, garantindo eficiência e eficácia.

A prática de avaliação e sistematização de dados é uma importante ferramenta do capital social e intelectual das propostas socioeducacionais, qualificando e dando sentido às nossas ações, e deixando claro o que construímos e transformamos.

Avaliamos o resultado de nossos programas pedagógicos baseados no relatório da UNESCO sobre Educação para o Século XX, que apresenta quatro aprendizagens integradas e interdisciplinares, que são para todos os indivíduos, os Pilares do Conhecimento.

Sob este enfoque, elaboramos uma matriz para avaliar o desenvolvimento do indivíduo, em um caminho de formação de competências, emancipação e protagonismo.



PROGRAMAS

SOCIOASSISTENCIAIS E

SOCIOEDUCACIONAIS



PRIMEIRAS LETRAS

Preparar pessoas para a vida começa aqui, na educação infantil, entre 0 e 5 anos. Toda criança é agente de sua própria educação e evolução. Para isso, deve ser preparada e estimulada dentro de um conjunto formador plural, que leve em conta aspectos físicos, psicológicos, culturais e sociais, e que encare o conhecimento como forma de inclusão e instrumento de cidadania.

CRÊ-SER - EDUCAÇÃO COMPLEMENTAR

A inclusão social ocorre fortemente por meio da educação complementar, e tem enorme peso na formação de crianças e jovens de 6 a 15 anos, introduzindo novos espaços de aprendizagem e interação que são estruturais em sua constituição como cidadãos ativos na sociedade. Nesta fase eles têm a oportunidade de vivenciar - integrados à escola, família e comunidade - seu universo próprio de infância e adolescência, de forma plena, por meio da educação de qualidade e do acesso ao lazer e à cultura.

QUALIFICAÇÃO PROFISSIONAL

O desenvolvimento do jovem como pessoa, profissional e cidadão passa pelo acesso à qualificação profissional. Ações e programas voltados à preparação para o trabalho têm se mostrado meios eficazes de inclusão social para jovens acima dos 15 anos, pois desenvolvem potencialidades, competências, atitude e autoconfiança para atuarem com protagonismo no mercado de trabalho e na vida.



PROGRAMAS SOCIOASSISTENCIAIS

PROGRAMA PRIMEIRAS LETRAS

O Programa Primeiras Letras é voltado para o desenvolvimento integral de crianças de 0 a 5 anos, consideradas em todos os seus aspectos físicos, psicológicos, intelectuais e sociais, de forma articulada com a família e com a comunidade.

O Programa Primeiras Letras trabalha os aspectos da criança em um contexto de cuidados, brincadeiras e aprendizagens, visando o enriquecimento do universo informacional, lúdico, cultural e social do público atendido.

Em 2011, as ações realizadas no decorrer do programa tiveram como objetivo:

- Qualificar os educadores nos conhecimentos e intencionalidades sobre as características da nova faixa etária atendida em 2011;

- Apresentar possibilidades de intervenções relativas ao tema "inclusão" em sala de aula;
- Contribuir para que o coordenador pedagógico compreenda e fortaleça seu papel de gestor de grupos educativos;
- Alinhar conceitos, intencionalidades e metodologia das atividades artístico-culturais;
- Contribuir para uma maior interação das famílias dos atendidos às propostas do programa.

INDICADORES SAMIS

CONCEITO	MÉDIA DA EVOLUÇÃO EM 2011 (%)	MÉDIA DA EVOLUÇÃO DOS ÚLTIMOS 3 ANOS (%)
Aprender a Conhecer	50	46
Aprender a Fazer	44	58
Aprender a Conviver	43	39
Aprender a Ser	41	38

“Os Indicadores de Aprendizagem por faixa etária contribuem para o meu trabalho em sala de aula, na forma como eu vou desenvolver as atividades, de maneira a estimulá-los a participar e a interagir”

Beatriz Aparecida, educadora do Movimento Comunitário de Assistência e Promoção Humana – Santa Ana

“Posso afirmar que este é um programa de interação que facilita o convívio entre pais e instituição (...) Percebemos o quanto somos importantes na vida educacional deles, uma vez que nos permitem não apenas ser os "pais que colocam seus filhos na escola", mas sim os pais que

fazem parte de um processo que nos cabe inteiramente (...) Interação e parceria são o resultado positivo na educação e a garantia do presente momento de nossos filhos, oferecendo-lhes caminhos para um futuro melhor”

Ana Celia Silva, mãe e participante ativa do Comitê de Pais do Movimento Renovador Paulo VI – Lar Irmã Inês

AÇÃO COMUNITÁRIA EM NÚMEROS

1.901

crianças atendidas em 2011

1.796

famílias

107

turmas

176

entre educadores e coordenadores



PARCEIROS 2011





PROGRAMAS SOCIOASSISTENCIAIS

PROGRAMA CRÊ-SER

As atividades do Programa Crê-Ser integram projetos em diferentes áreas, articulando saberes e proporcionando à criança e ao adolescente a assimilação de competências básicas para a vida.

Com o objetivo maior de desenvolver competências cognitivas, pessoais, sociais e produtivas em crianças e jovens de 6 a 15 anos, tornando-os protagonistas de sua própria história, as atividades do Programa Crê-Ser integram projetos em artes, comunicação, cultura e raciocínio lógico, rumo à construção de um conhecimento que o insira na vida em sociedade como sujeito atento e participativo.

Estratégias na área de educomunicação foram conduzidas utilizando-se das ferramentas midiáticas rádio, vídeo e jornal. Essas novas atividades contribuíram para que os educandos estabelecessem nova interação com os meios de comunicação, reconhecendo-se como sujeitos críticos, produtores de cultura, e não apenas meros expectadores.

Em 2011 a Ação Comunitária investiu em ações que de fato pudessem oferecer aos jovens as condições básicas para exercerem seu papel de protagonistas. O foco então se voltou para a formação de educadores, enfatizando a concepção de criança e adolescente como seres sociais e históricos, agentes de transformação.

Outra ação estratégica neste sentido foi o projeto de intervenção comunitária. Nessa atividade os adolescentes levantaram as principais

necessidades da região com os moradores do entorno e criaram um plano para a melhoria do local onde moram.

Um grande desafio foi mobilizar outros adolescentes das comunidades a participarem do programa, já que nesta faixa etária muitos buscam inserção no mercado de trabalho, sentindo-se de alguma forma responsáveis em relação ao orçamento familiar, e deixando de investir nos estudos.

INDICADORES SAMIS

CONCEITO	MÉDIA DA EVOLUÇÃO EM 2011 (%)	MÉDIA DA EVOLUÇÃO DOS ÚLTIMOS 3 ANOS (%)
Aprender a Conhecer	42	42
Aprender a Fazer	38	37
Aprender a Conviver	39	38
Aprender a Ser	39	37

Em 2011 o programa atendeu mais de 3 mil crianças e adolescentes de 24 organizações parceiras na zona sul de São Paulo e, em seus 20 anos de história, já contribuiu para a formação de mais de 35 mil meninos e meninas.



AÇÃO COMUNITÁRIA EM NÚMEROS

3.059

crianças e adolescentes atendidos em 2011

2.340

famílias

112

turmas

66

educadores



“O Crê-Ser mudou muita coisa em minha vida. Antes eu ficava em casa, agora tenho coisas importantes para fazer que me ajudam na escola e irão me ajudar como profissional no futuro”

Larissa Avelar, educanda do Centro Popular de Defesa dos Direitos Humanos Frei Tito de Alencar Lima

PARCEIROS 2011





PROGRAMAS SOCIOASSISTENCIAIS

PROGRAMA PREPARAÇÃO PARA O TRABALHO

O programa capacita jovens entre 15 e 21 anos para o mercado de trabalho e alcança resultados que permeiam também suas vidas pessoais.

O programa Preparação para o Trabalho (PPT) acontece semestralmente e tem como objetivo geral desenvolver conhecimentos, habilidades e atitudes que contribuam para a profissionalização e inclusão social de jovens de 15 a 21 anos.

Um dos pontos fortes do PPT, assim conhecido pelos jovens, é o trabalho interdisciplinar desenvolvido por três educadores, contribuindo de forma significativa para que bons resultados fossem atingidos em 2011.

Por meio das atividades do Projeto de Vida, por exemplo, os jovens tiveram a oportunidade de refletir sobre seu futuro profissional e pessoal, a partir de três eixos pedagógicos diferentes e que se complementam: Autogestão, Trabalho e Cultura.

Um destaque do trabalho de 2011 foi o investimento nos princípios e na metodologia da educomunicação, utilizando as mídias jornal e rádio como ferramentas diferenciadas para a construção de sujeitos críticos e capazes de tomar decisões a partir da leitura que fazem do mundo que os cerca.

Partindo do desejo (e muitas vezes da necessidade do jovem) em trabalhar, o programa desenvolve o tema "trabalho" de forma mais abrangente, propondo conteúdos e estratégias que o preparem para a vida pessoal, profissional e social.

AÇÃO COMUNITÁRIA EM NÚMEROS

1.080

jovens atendidos em 2011

724

famílias

38

turmas

33

educadores



“As aulas me trouxeram conhecimentos que eu nem imaginava. Os educadores, cada um do seu jeito, sempre falavam que era importante pensarmos no futuro e nos planos para alcançarmos nossos objetivos. Todos os momentos me ajudaram a fazer escolhas e a criar o meu projeto de vida. Foram momentos de grandes emoções”

Thiago Vieira da Silva, educando do PPT no Grupo Unido pela Reintegração Infantil – GURI

INDICADORES SAMIS

CONCEITO	PRIMEIRO SEMESTRE		SEGUNDO SEMESTRE	
	MÉDIA DA EVOLUÇÃO EM 2011 (%)	MÉDIA DA EVOLUÇÃO DOS ÚLTIMOS 3 ANOS (%)	MÉDIA DA EVOLUÇÃO EM 2011 (%)	MÉDIA DA EVOLUÇÃO DOS ÚLTIMOS 3 ANOS (%)
Aprender a Conhecer/ Aprender a Fazer	39	51	46	45
Aprender a Conviver	38	44	44	43
Aprender a Ser	37	43	43	41

PARCEIROS 2011

ATKEARNEY

Abbott
A Promise for Life

Grupo
M.CASSAB

Santher

SOCIETE
GENERALE

TecBan

TECHINT
Engenharia e Construção

WALD



PROGRAMAS SOCIOASSISTENCIAIS

PROJETO INSERÇÃO NO MERCADO DE TRABALHO

Criado para auxiliar os jovens em busca de colocação profissional, o Projeto Inserção já contribuiu para que mais de 3.500 jovens alcançassem seu tão sonhado primeiro emprego.

AÇÃO COMUNITÁRIA EM NÚMEROS

3.555

inserções desde 2005

664

jovens inseridos em 2011



O Projeto Inserção visa a estabelecer parcerias com empresas a fim de que os jovens formados pelo Programa Preparação para o Trabalho (PPT) sejam encaminhados para processos seletivos.

Após a captação da vaga, o primeiro passo é fazer o recrutamento e a pré-seleção dos jovens que atendem ao perfil solicitado pela empresa. O levantamento das qualificações e competências é realizado a partir dos indicadores de desenvolvimento que cada jovem recebeu durante o PPT. Em seguida, os candidatos são



encaminhados para a seleção nas empresas e podem ser contratados como estagiários, jovens aprendizes, colaboradores temporários ou efetivos.

A Ação Comunitária conta com o feedback das empresas para o aprimoramento do PPT. Este processo também auxilia os jovens não selecionados para que trabalhem seus pontos menos favoráveis e tenham maiores chances em novas oportunidades. O Projeto Inserção também oferece à empresa parceira a intermediação de contratos de estágio e o acompanhamento dos estagiários com avaliação de resultados.

Dada a grande competitividade do mercado e a necessidade cada vez maior de qualificação para quem ingressa na vida profissional, o Projeto Inserção está sempre atento a possíveis inovações, buscando parcerias com empresas que acreditem no potencial dos jovens.

“Posso dizer que o PPT mudou a minha vida, pois ganhei um conhecimento muito grande, além de conseguir entrar no mercado de trabalho. Foi encaminhada pelo Projeto Inserção ao processo seletivo na A.T.Kearney e fui aprovada para atuar como jovem aprendiz. Esta oportunidade de trabalho também me proporcionou uma bolsa de estudos no cursinho da Poli, o que contribuiu para o meu projeto de vida”

Thais Meireles, 18 anos,
jovem que passou pelo Projeto Inserção





PROGRAMAS SOCIOASSISTENCIAIS

PROJETO RESTAURANTE ESCOLA

O curso profissionalizante de garçom e garçonete propicia uma real oportunidade para os jovens começarem a trabalhar.

O Restaurante Escola é um projeto diferenciado, viável e bem sucedido, que atende plenamente a jovens e empregadores. Esse curso profissionalizante é executado com o apoio de restaurantes de São Paulo e da Grande São

Paulo e a Universidade Anhembi Morumbi. Em 2011, duas turmas se formaram no Campus Vila Olímpia dessa universidade.

O curso, com duração de 12 semanas, é destinado a jovens de 18 a 29 anos. Uma vez formados, o direcionamento dos profissionais ao mercado é feito levando-se em conta a distância entre suas residências e o local de trabalho.

O curso de garçom e garçonete é a primeira fase do projeto, que ainda pretende oferecer cursos que envolvam outras funções de um restaurante como *bartender*, barista e auxiliar de cozinha.

O projeto é um sucesso. Já na primeira turma do Curso de Garçom houve um índice de 100% de empregabilidade após três meses da conclusão, e a segunda turma conseguiu um índice ainda mais surpreendente: em apenas 30 dias após estarem formados, 100% dos alunos já estavam empregados.

Entre os estabelecimentos parceiros estão: A Pizzaria Gourmet, Adegas Santiago, Armazém Piola, Artesanal Pizzaria, Badesbec, Bacalhoeiro, Cantaloup, Cervejaria Patriarca, Crepes & Waffles, Farabud, Forest, Frangaria, Garcia & Rodrigues, Grupo Camelo, Grupo Leopoldo, Le French Bazar,

Le Jazz Brasserie, Le Manjue Bistrô, Magari, Mangalô, Maní, Manish, Oliva Preta, Posto 6, Primo Basílico, Rede Almanara, Rede America, Saj, Salve Jorge, Serafina, Sonique, além de outros segmentos de casa de tintas, utensílios de casa e cozinha (como Spicy) e perfumaria.

"Ser parceiro do projeto é mais que viabilizar a inclusão dos jovens no mercado de trabalho, é fazê-lo com qualidade, possibilitando a sua fixação e o seu desenvolvimento, contribuindo para a melhoria da qualidade do serviço em nosso segmento"



Luiz Alberto Zanoni,
CEO do Grupo Leopoldo



AÇÃO COMUNITÁRIA EM NÚMEROS

100%

de empregabilidade

150

estabelecimentos parceiros

60

vagas em 2011



PARCEIRO



COMISSÃO EXECUTIVA 2011





PROGRAMAS SOCIOASSISTENCIAIS

PROGRAMA CULTURA E LAZER

São atividades de dança, teatro, música, capoeira e práticas desportivas que permeiam os demais programas da Ação Comunitária. Nelas, os atendidos têm a oportunidade de vivenciar o universo cultural, dentro e fora da organização.

O programa Cultura e Lazer atua em duas frentes, permeando todos os nossos programas socioeducacionais. Em 2011, realizou de forma sistemática atividades culturais em cada um dos programas aplicados nas comunidades, dentro da proposta pedagógica.

Além dos conceitos e propostas de educomunicação, este programa também é responsável direto pelo projeto Som, Ritmo

e Movimento, projeto complementar da Ação Comunitária, que resulta em apresentações na Mostra Cultural. A ideia é fazer com que a cultura seja absorvida por meio de visitas monitoradas pela cidade de São Paulo, em espaços que até então boa parte dos atendidos ainda não conhecia.

O programa ainda conta com atividades de lazer comunitário que em 2011 esteve presente em 7 organizações parceiras, com atividades de ginástica, dança e cinema, oferecidas aos finais de semana aos familiares dos educandos atendidos.

AÇÃO COMUNITÁRIA EM NÚMEROS

6.040

crianças e adolescentes atendidos

36

organizações

38

educadores



“A Pinheiro Neto Advogados é parceira da Ação Comunitária desde a sua fundação. Fico muito feliz em apoiar projetos que efetivamente ajudam as pessoas a se desenvolverem. Tenho muito orgulho deste trabalho”

José Carlos Meireles,
sócio da Pinheiro Neto Advogados

CULTURA E LAZER

O acesso à cultura e ao lazer é elemento essencial para a formação de cidadãos críticos, ativos e conscientes, funcionando como um agente de identidade pessoal e social. Para nós, o programa proporciona intervenções que constroem as percepções da vida em sociedade nas crianças e jovens. Por meio da cultura e do lazer, crianças e jovens reconhecem o mundo, o meio ambiente e a comunidade onde vivem, atuam e interferem.

FORMAÇÃO CONTINUADA DE EDUCADORES

O desafio do fazer pedagógico só pode ser realizado e aperfeiçoado se este “ser humano / educador” contar com um espaço sistemático e valorizado de reflexão e debate, de troca e capacitação.

Participar na formação de educadores exige “o fazer”, “o pensar sobre o fazer” e “o refazer”, etapas fundamentais para o educador atuar na mediação das aprendizagens nos campos da cognição, da produção e, sobretudo, nos campos pessoal e social.

Baseado nesse entendimento, surgiu o Programa de Formação Continuada de Educadores, no qual os coordenadores de cada projeto desenvolvem um plano de formação mensal para os seus respectivos educadores.

O que os educadores de todos os programas têm em comum é a vocação, a disposição, o compromisso e o preparo para formar pessoas que vivem em situação de vulnerabilidade e desigualdade. Sua missão é integrar os alunos à sociedade como cidadãos plenos, conhecedores de seus direitos e deveres, com alta capacidade de análise crítica e participação na vida pública.

A rede de profissionais envolvida no terceiro setor, especificamente em nossas organizações conveniadas, tem um perfil bastante heterogêneo: desde educadores em início de carreira, cursando faculdade, até pós-graduados em diversas áreas do conhecimento, com diferentes níveis de experiência didática e repertório cultural.

AÇÃO COMUNITÁRIA EM NÚMEROS

245

educadores formados

36

organizações



A Formação Continuada de Educadores nos Programas da Ação Comunitária

Primeiras Letras: Em 2011, o foco da formação dos educadores se deu nas especificidades da faixa etária que vai do berçário ao grupo de crianças até 5 anos. Nas discussões pedagógicas, o maior desafio dos educadores foi compreender as características e as propostas mais adequadas para essas faixas etárias.

Crê-Ser - Educação Complementar: A formação dos educadores foi focada no protagonismo juvenil – inserção social do jovem como

protagonista de sua própria história, participando na comunidade, e estabelecendo, por meio de práticas pedagógicas, uma conexão com o desenvolvimento da autonomia e da proatividade da criança e do adolescente para as questões sociais.

Preparação para o Trabalho: A formação dos educadores priorizou o aprimoramento dos eixos do programa, na reflexão sobre o papel do educador social, e em metodologias inovadoras para a comunicação com jovens.

INDICADORES

COMPETÊNCIAS	MÉDIA DAS NOTAS ATRIBUÍDAS AOS EDUCADORES - PRIMEIRAS LETRAS	MÉDIA DAS NOTAS ATRIBUÍDAS AOS EDUCADORES - CRÊ-SER	MÉDIA DAS NOTAS ATRIBUÍDAS AOS EDUCADORES - PPT
Saber planejar e executar projetos pedagógicos eficazes	7,1	7,2	8,2
Saber avaliar projetos e o desempenho dos educandos	7,1	7,2	7,3
Estabelecer parcerias com as famílias e com a comunidade	6,5	7,1	7,2

DESENVOLVIMENTO COMUNITÁRIO

O desenvolvimento comunitário é um processo sustentável de formação continuada de educadores e líderes comunitários. Esse é o método ABCD na prática: o cidadão no cerne da construção de uma comunidade.

O programa trabalha realizando formações para o desenvolvimento de competências das lideranças comunitárias e de gestores de programas sociais segundo a metodologia ABCD (*Asset Based Community Development*), baseada nos estudos de John McKnight e John P. Kretzman – Northwestern University Chicago.

“A parceria com a Ação Comunitária vem contribuindo significativamente na capacitação dos educadores e gestores dos serviços socioassistenciais do CRAS Cidade Ademar, possibilitando dar qualidade ao trabalho realizado com crianças, adolescentes e famílias”

Regina Léa, Supervisora de Assistência Social do Centro de Referência de Assistência Social – CRAS Cidade Ademar

O ABCD torna visível e concreta a estrutura básica para o desenvolvimento de uma comunidade. Isto ocorre por meio de três atividades interligadas: descobrir os ativos e talentos locais, conectar esses talentos e ativos para trabalharem juntos, e então criar oportunidades para que ambos sejam produtivos, portanto, poderosos.

Aplicada às comunidades, já é possível ver os efeitos da metodologia. Para os participantes do Movimento Comunitário Estrela Nova, a descoberta dos talentos, maior integração, motivação, segurança e empoderamento de sua equipe foram os maiores impactos desta formação. Já os participantes do Movimento Renovador Paulo VI enfatizam os resultados no envolvimento das famílias com a formação de um comitê comunitário que delibera e empreende ações voltadas para a melhoria da organização social e da comunidade.

O desenvolvimento comunitário também atuou para que as organizações aprimorassem a gestão nos aspectos legais.



Com isso, torna-se possível o processo de arrecadação de fundos e formação de parcerias, além de legitimar a busca por políticas públicas que favoreçam a comunidade.

ATIVIDADES DESENVOLVIDAS PELO PROJETO NAS COMUNIDADES

ASPECTOS LEGAIS

- Regularização de documentação
- ### DESENVOLVIMENTO DE LÍDERES
- Coordenação da equipe e envolvimento na causa da Organização
 - Maior capacidade de comunicação
 - Planejamento de ações com as famílias
 - Capacidade de planejar e executar reuniões
- ### RELACIONAMENTO COM A COMUNIDADE
- Aumento da participação das famílias com as atividades propostas nas Organizações
 - Articulações com o comércio local

AÇÃO COMUNITÁRIA EM NÚMEROS

68

líderes e gestores formados em 2011

36

organizações



PROGRAMAS

COMPLEMENTARES



PROGRAMAS COMPLEMENTARES

São projetos diferenciados financiados diretamente por institutos, empresas ou por meio de programas de incentivo governamental.



PROGRAMAS COMPLEMENTARES

PROJETO PINGO

O olhar crítico para a comunidade e a prática da comunicação confere a chance de intervir em seu entorno, tornando-os protagonistas em seu próprio espaço.

Em julho de 2011 a Ação Comunitária deu início ao Projeto Pingo, uma ação que vem contribuindo para o desenvolvimento da cidadania e do protagonismo de 2.175 crianças e adolescentes de 7 a 18 anos, residentes e estudantes de regiões de alta e média vulnerabilidade, por meio de atividades dentro da educomunicação, com práticas envolvidas na concepção de jornais e na implantação de rádio e TV.

Participam deste projeto 12 organizações conveniadas à Ação Comunitária, recebendo

AÇÃO COMUNITÁRIA EM NÚMEROS

2.175

crianças e adolescentes atendidos

12

organizações



formação e subsídios para elaborarem o jornal Jovem F5 – uma produção semestral com tiragem de 30 mil exemplares. Entre elas, duas receberam assessoria para a implantação de uma rádio interna.

As pautas destes produtos são fruto das aulas dos programas Crê-Ser, Preparação para o Trabalho e fóruns de discussão juvenil que acontecem mensalmente nas organizações.

A prática da comunicação utilizando suas ferramentas mais representativas – como jornal e rádio –, além de capacitar os jovens, os torna participantes e ativos no espaço onde atuam e se sentem reconhecidos.



“A Ação Comunitária já há alguns anos desenvolve projetos aprovados pelo Conselho Municipal da Criança e do Adolescente com recursos FUMCAD. O resultado deste trabalho tem transformado as vidas de muitas crianças e adolescentes, e ficamos muito felizes com isso”

João Santo, Presidente do Conselho Municipal dos Direitos da Criança e do Adolescente – CMDCA – SP





PROGRAMAS COMPLEMENTARES

PROJETO SOM, RITMO E MOVIMENTO

Desenvolvido pelo Programa de Cultura e Lazer, o projeto Som, Ritmo e Movimento teve como objetivo a ampliação do universo cultural e artístico do público atendido, por meio de atividades culturais de dança, música, teatro, capoeira e práticas desportivas e por intermédio da produção de obras que mais tarde foram apresentadas em Mostras Culturais organizadas pela Ação Comunitária.

O projeto atendeu 5.591 crianças, adolescentes e jovens de 3 a 21 anos nos espaços das 35 organizações conveniadas à Ação Comunitária.

Frutos

Para compartilhamento e apresentação do resultado do trabalho realizado durante a execução do projeto em 2011 foi realizada a 6ª edição da Mostra Cultural,

que reuniu alguns dos projetos desenvolvidos nas organizações parceiras em formato de exposições e espetáculos artísticos.

A Mostra Cultural proporcionou troca entre os educadores, orientadores pedagógicos, coordenadores, diretores, parceiros institucionais, familiares e ao público em geral. A cantora Luciana Mello foi convidada para fechar o evento.



Um exemplo de grande sucesso do Projeto foi uma turma de adolescentes do programa Crê-Ser, da Organização Santa Amélia, escolhida para a realização de um documentário. Capacitados pela Escola de Notícias, o grupo gravou o filme "Som, Ritmo e Movimento –

Nosso Olhar", que teve tiragem de duas mil cópias e foi distribuído entre educadores, organizações e parceiros.

REALIZAÇÃO

PINHEIRO NETO
ADVOGADOS

PATROCÍNIO



APOIO



APOIO INSTITUCIONAL



PROGRAMAS COMPLEMENTARES

PROJETO CIDADANIA 24 HORAS

Em parceria com a TecBan, o projeto está desenvolvendo a capacidade de mobilização de comunidades em São Paulo e em Guarulhos.

A iniciativa veio da vontade da TecBan de ampliar sua atuação em responsabilidade social nas áreas onde está expandindo sua rede de Banco24Horas.

A proposta de formação de líderes e gestores de organizações sociais fornece apoio técnico-instrumental ao processo de organização comunitária por meio da colaboração entre indivíduos e outros atores sociais, além do estabelecimento de vínculos de confiança e responsabilidade para a gestão autônoma e sustentável da comunidade.

A base teórica é aplicada a dois grupos de 30 participantes para identificar e desenvolver lideranças comunitárias nas regiões de Grajaú, em São Paulo, e Bairro dos Pimentas, em Guarulhos, com encontros mensais no período de um ano. A articulação dos grupos foi realizada por meio de parceria com os CRAS – Centro de Referência de Assistência Social da região do Grajaú (SP) e Pimentas (Guarulhos).

A expectativa para o final do projeto é de que os participantes das 33 organizações sociais tenham desenvolvido suas capacidades de mobilização da comunidade como corresponsáveis pela causa organizacional.



“Acreditamos que a educação é uma das principais formas de transformação e de compartilhar valor com a sociedade. Pela capacitação dos líderes comunitários, contribuimos diretamente com o desenvolvimento das comunidades onde eles atuam”

Priscila Coelho, Superintendente de Pessoas da TecBan





PROGRAMAS COMPLEMENTARES

PROJETO EU, TU, NÓS

As tecnologias da informação e comunicação como agentes de aprendizagem e inclusão social.

Iniciado em 2010 e concluído em 2011, o projeto contribuiu de forma articulada para o desenvolvimento integral de 800 jovens de 15 a 18 anos, incentivando-os a serem protagonistas de transformações em suas histórias e em suas comunidades de origem.

Promoveu a instalação de laboratórios de informática e internet, e também a produção de jornais comunitários, utilizando a informática, a fotografia e o veículo jornal como ferramentas de integração social.



AÇÃO COMUNITÁRIA EM NÚMEROS

1.920

atendidos

104

estações de trabalho

8

organizações

14.000

exemplares de jornal produzidos



PROGRAMAS COMPLEMENTARES

PROJETO DESENVOLVIMENTO COMUNITÁRIO

Promoção e inclusão social de crianças, adolescentes e jovens em situação de vulnerabilidade.

O projeto contribuiu para o desenvolvimento de organizações da região sul da cidade de São Paulo, cujo foco de atuação fosse a promoção e inclusão social (educação, cultura, cidadania, empregabilidade), a fim de que gerar autonomia e qualificação na gestão de seus serviços e recursos.

Os gestores das organizações foram capacitados para que auxiliassem nossa equipe no planejamento dos trabalhos na execução sistemática. Isso só foi possível graças à parceria com as 25 organizações participantes, para a

realização de encontros de formação voltados a 40 líderes e 28 coordenadores, ampliando as possibilidades de inclusão social.

AÇÃO COMUNITÁRIA EM NÚMEROS

25

organizações da sociedade civil

40

líderes comunitários

28

coordenadores

6.000

atendidos





SUSTENTABILIDADE

E RESULTADOS

O QUE FAZ ISSO ACONTECER

MOBILIZAÇÃO DE RECURSOS

A SUA PARTICIPAÇÃO É FUNDAMENTAL PARA CONSTRUÍRMOS UM FUTURO MELHOR PARA TODOS

Compartilhar de nossas ideias e programas significa promover o desenvolvimento social e transformar a realidade brasileira.

Captamos recursos procurando diversificar ao máximo nossas fontes de receita e manter-nos sempre na vanguarda. Para que você saiba como pode apoiar nossa causa, dividimos nossas ações em quatro grandes blocos: marca, produtos, programas e eventos, de acordo com suas demandas específicas de responsabilidade social, pessoal e corporativa. Não perca esta chance e converse conosco! Você verá como e porque todos saem ganhando quando se juntam à Ação Comunitária.

PESSOA FÍSICA E JURÍDICA

• Projeto Empresa Cidadã

O compartilhamento de nossa causa com as empresas originou o Projeto Empresa Cidadã (PEC), focado no patrocínio de turmas em nossas organizações sociais parceiras, aproximando os jovens de uma realidade mais favorável, de perspectiva e cidadania. As empresas interessadas podem patrocinar turmas de Primeiras Letras (PL), Educação



MOBILIZAÇÃO DE RECURSOS

Complementar (Crê-Ser) e Preparação para o Trabalho (PPT). Cada turma possui de 20 a 25 educandos, com resultados apurados pelo SAMIS, que podem ser usados em relatórios sociais do patrocinador.

Custo das turmas em 2012

	Mensal	Anual
Primeiras Letras	R\$ 1.743,00	R\$ 20.920,00
Crê-Ser	R\$ 1.985,00	R\$ 23.821,00
Preparação Para o Trabalho	R\$ 4.230,00	R\$ 50.762,00

• Incentivos Fiscais

Alguns de nossos projetos são incentivados pelo Governo por meio da renúncia fiscal do seu imposto de renda, permitindo que pessoas físicas e jurídicas apoiem programas culturais e de inclusão social. Dessa forma, ao invés de repassar o imposto para o governo, o pagamento é direcionado para a organização, utilizando:

- **FUMCAD: Fundo Municipal da Criança e do Adolescente de São Paulo**, que concentra os recursos originados de empresas no município de São Paulo. Para 2012, a Ação Comunitária apresentará projetos focados no desenvolvimento de lideranças e no relacionamento familiar com as comunidades.
- **Lei Rouanet:** Lei de incentivo à cultura, que permite criar projetos para promover o desenvolvimento do indivíduo nas suas relações pessoais, profissionais e comunitárias. Em 2012 a Ação Comunitária captará para a realização da 7ª edição do projeto Som, Ritmo e Movimento.

• Contribuições Regulares

Compartilhe seu sucesso tornando-se contribuinte regular da Ação Comunitária com valores a partir de R\$ 500,00 por ano, tanto para pessoa física quanto jurídica. Como associado, você poderá participar de todos os nossos eventos, ampliar seu relacionamento por meio da nossa rede, e também se aproximar das comunidades.

• Doações

- Aceitamos doações pontuais de valores, bens e serviços.
- Recebemos também doações de Nota Fiscal Paulista, em que os cupons sem CPF são aproveitados e direcionados aos nossos projetos.
- Suas comemorações podem se tornar beneficentes, transformando seus presentes em doações.

• Endowment Fund

- Grandes doações direcionadas e específicas podem ser feitas por meio de Endowment Funds, inclusive *post mortem*, e comporão a Reserva Patrimonial da organização, desde que aprovadas pelo conselho diretor.

PESSOA JURÍDICA

• Voluntariado Corporativo

Todas as empresas parceiras podem usufruir de nossa estrutura para a realização de projetos de voluntariado corporativo, com ações criadas em conjunto com a empresa.

• Eventos e Parcerias

Buscamos continuamente oportunidades para atingir novos públicos e atrair mais pessoas para a nossa causa. Isso inclui a realização de eventos e o estabelecimento de parcerias.



• Torneio Beneficente de Golfe

Anualmente realizamos um torneio de golfe em um dos melhores clubes do estado, atraindo jogadores de vários clubes do país e também parte da elite empresarial de São Paulo. Por este motivo, traduz-se num evento com excelente oportunidade de relacionamento com público de alto poder aquisitivo.

• Jantares e Bazares

Planejados em conjunto com sua empresa, realizamos estes eventos de modo a alavancar recursos junto a sua base de clientes, colaboradores ou amigos.

• Assessoria e Consultoria Pedagógica e de Desenvolvimento Comunitário

Empresas se beneficiam do conhecimento acumulado ao longo dos anos para aprimorar seus serviços ou mesmo desenvolver suas comunidades. A equipe da Ação Comunitária fornece apoio técnico-instrumental ao processo de implantação de projetos

pedagógicos ou de organização comunitária em locais em desenvolvimento.

• Marketing Relacionado à Causa (MRC)

São ações nas quais empresas utilizam a marca da Ação Comunitária como parte da estratégia de marketing e comunicação. Buscamos empresas que, além de comprometimento com a causa, também tenham forte identificação com nossos princípios. Em 2011, fechamos contrato com a empresa Faber Castell.

• Brindes, Cestas e Cartões de Natal

Nossa tradicional linha de Cartões de Natal é acompanhada por Cestas de Natal personalizadas. Complementamos nossa linha de produtos com brindes corporativos e atendemos a empresas de todos os tamanhos e segmentos. Sua empresa pode nos apoiar não apenas comprando nossos produtos, mas também se tornando um canal de venda ativo, a exemplo de como acontece com Drogasil e Pernambucanas. Solicite seu catálogo.

VI TORNEIO DE GOLFE AÇÃO COMUNITÁRIA

O Torneio Beneficente de Golfe da Ação Comunitária já é uma tradição e também uma excelente oportunidade de exposição de marca e relacionamento.



Realizado anualmente, sua principal intenção é a arrecadação de fundos para a manutenção dos projetos socioassistenciais da Ação Comunitária.

Em 18 de novembro de 2011, aconteceu a 6ª edição do evento, o VI Torneio de Golfe Ação Comunitária Bradesco Private Bank, na Quinta da Baroneza Golfe Clube, em Bragança Paulista (SP).

AÇÃO COMUNITÁRIA EM NÚMEROS

121
participantes

90
jogadores de golfe

47
empresas entre
apoiadores e patrocinadores



Pelo segundo ano consecutivo, o torneio teve o patrocínio Master do Bradesco Private Bank, além de outros importantes patrocínios que colaboraram com aportes ou produtos, que foram sorteados ou leiloados entre os participantes.

Além de beneficiarem mais de 11.200 pessoas, as empresas apoiadoras e demais participantes associam sua imagem a uma causa social de grande relevância, além de expandirem sua rede de relacionamento.



“O apoio da Sobloco ao Torneio de Golfe promovido pela Ação Comunitária, há três anos consecutivos é o reflexo do reconhecimento do importante trabalho realizado por essa entidade e uma demonstração de incentivo à sua continuidade”

Beatriz Pereira de Almeida,
Diretora Adjunta de Marketing da Sobloco

PATROCINADOR MASTER



PATROCINADORES



CLUBE ANFITRIÃO



ORGANIZAÇÃO



REALIZAÇÃO



APOIO

A Figueira Rubaiyat · Aluá Restaurante da Terra · American Airline Inc · Andiamo · Aúncia · Bassi - Templo da Carne · Daslú Casa · Buddha SPA · Cervejaria La de Bragança · Churrascaria Fogo de Chão · Cia Razera · Cia Transamérica de Hotéis · Clínica Montenegro · Collin Scott · Dom Pedro Laguna · Dressing · EOS Cosméticos · Ermenegildo Zegna Group · Gatorade · Hotel Santa Teresa · Joy Paper · Lacoste · Leopoldo · Llao Llao · LVMH – Acqua Di Parma · M.Shop-Weber · Presentes Mickey · Mixed · Nextel · Pasquale Cantina · Nespresso · Pernod Ricard · Ponta dos Ganchos · Pousada Estrela D'Água · Restaurante Cantaloup · Rosaly Resende · Saint Phylippe · Sergio K · Snowtime · Park City · Montage Deer Valey

PRESTANDO CONTAS

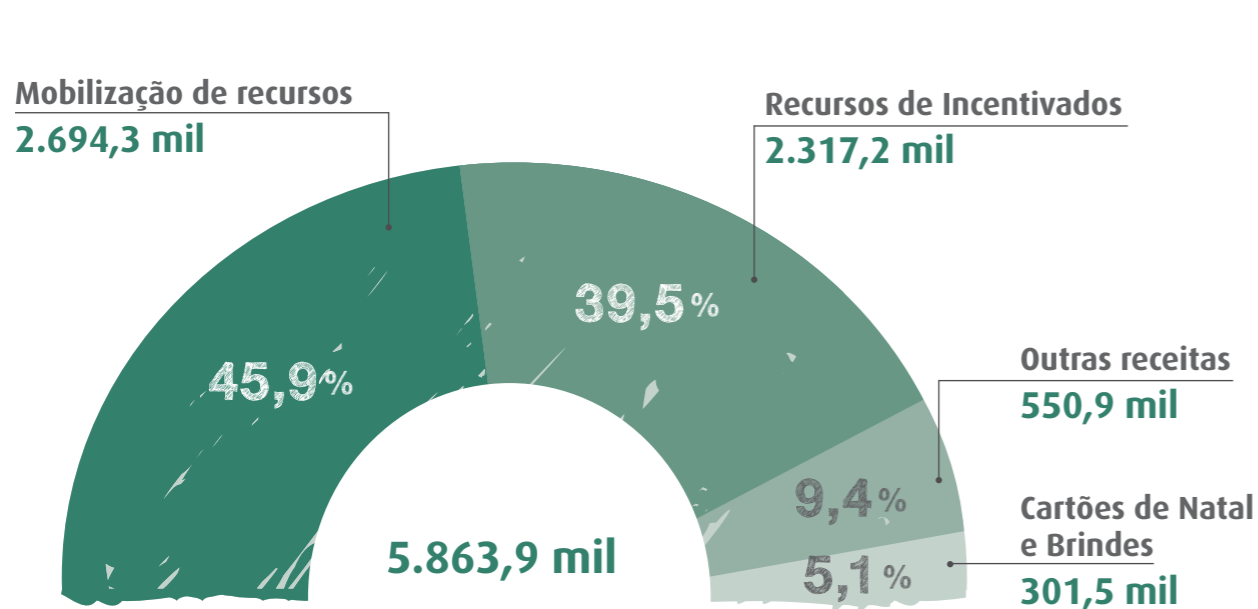
Transparência é um assunto recorrente, seja nas organizações, na mídia e principalmente em se tratando de ONGs. Estamos cientes disso e submetemos nossos resultados a auditorias externas, desde nossa fundação. Nosso exercício de 2011 foi auditado pela KPMG, demonstrando claramente a origem e a aplicação de nossos recursos.

Abrimos estas informações sem qualquer preocupação e estamos dispostos a falar sobre elas. Tudo isso para que tenhamos cada vez mais o seu respeito e consideração, e sejamos uma escolha natural para seu investimento social.



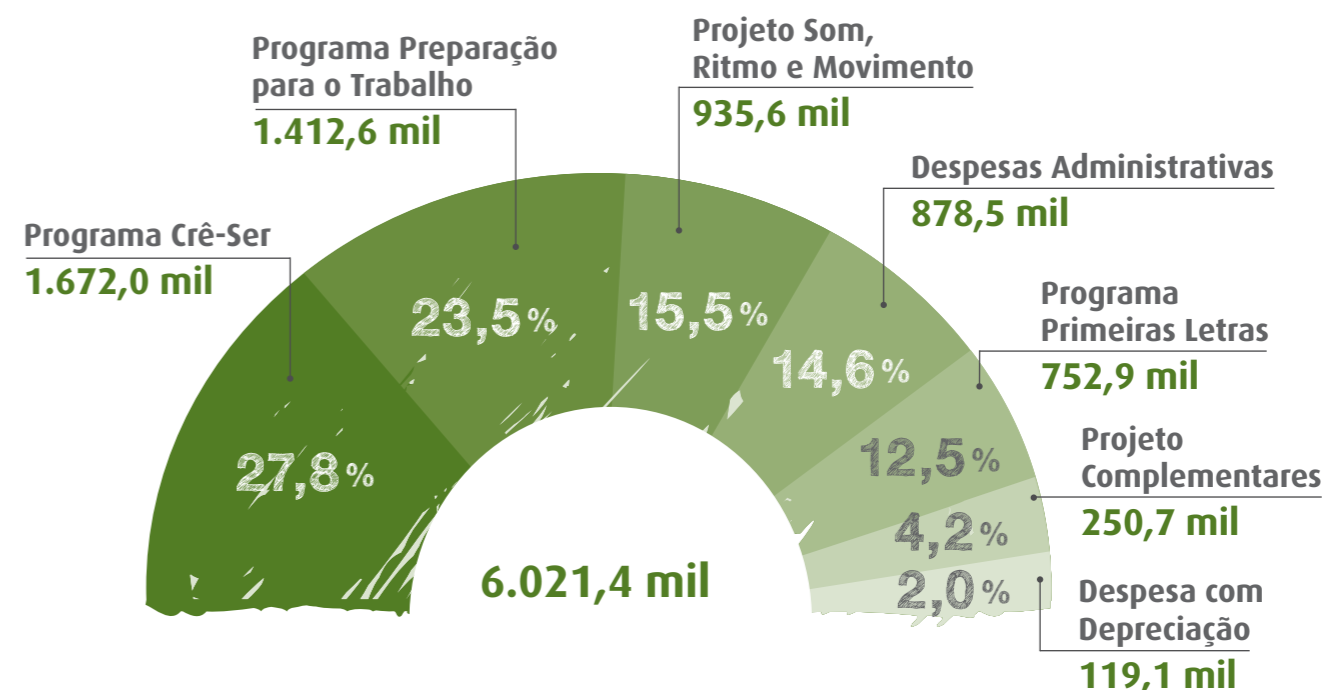
Origem dos recursos arrecadados:

A Ação Comunitária arrecadou, no exercício encerrado em 31/12/2011, o montante líquido de R\$ 5.863,9 mil, sendo:



Aplicação dos recursos:

Os Programas receberam R\$ 6.021,4 mil, sendo R\$ 5.023,8 em sua operação direta, R\$ 878,5 em investimentos e despesas administrativas e R\$ 119,1 em despesas com depreciação, beneficiando 6.040 crianças, adolescentes e jovens, desta forma:



O déficit na operação no valor de 158,0 mil foi suportado pelas reservas patrimoniais da organização.

CONSELHO DIRETOR

José Cláudio Securato
Diretor Presidente
Antonio Carlos Soares
Diretor Vice-Presidente
Rodrigo Mauad Gebara
Diretor Financeiro
Valter Pasquini
Diretor Administrativo
Cláudio H. A. Altieri
Diretor de Marketing
José Carlos Meirelles
Diretor

CONSELHO CONSULTIVO

Ana Maria Levy Villela Igel
Presidente do Conselho
Eugenio Moutinho de Figueiredo
Vice-Presidente do Conselho
Martin Mitteldorf
Vice-Presidente do Conselho
Paulo S. Bravo de Souza
Vice-Presidente do Conselho

CONSELHO FISCAL

Oscar Linhares Ferro
Presidente
David Jafet Neto
Conselheiro
Fabio Maluf Haidar
Conselheiro
José Augusto Pinto Moreira
(in memorian)
Conselheiro
Luiz Fernando Nazarian
Conselheiro
Ernesto Rubens Gelbcke
Suplente

SUPERINTENDÊNCIA

Celso Luiz Teani de Freitas

CONSELHEIROS

Adalberto de Moraes Schettert
Escritório Particular
Adriano Dutra da Silveira
Saratt & Associados
Alain Juan Pablo Belda Fernandes
Advocacia e Consultoria Jurídica
Alain Juan Pablo Belda Fernandes
Warburg Pincus do Brasil
Alex Periscinoto
Escritório Particular
Alexandre Médicis da Silveira
Escritório Particular
Andre Beer
André Beer Consult.
& Associados S/C Ltda.
Arnaldo Mello Franco
RHVISION -
Consultoria Organizacional Ltda.
Boris Tabacof
Suzano Papel e Celulose S/A
Candido Botelho Bracher
Banco Itaú BBA S/A
Carlos Eduardo Moreira Ferreira
Escritório Particular
Carlos Eduardo Villela
Zero Conflict Gestão de Riqueza Ltda.
Carlos Francisco R. Jereissati
Iguatemi Empresa de
Shopping Centers S/A
Carlos Henrique T. Ximenes de Melo
Itaú-Unibanco
Claudio Regina
Escritório Particular
Daniel Mauad Gebara
Hubert Imóveis e Administração Ltda.
Djalma Funaro
Escritório Particular
Edgard Jafet
Edgard Jafet Empreendimentos
Imobiliários Ltda.
Eduardo da Rocha Azevedo
Convenção S/A Corretora
de Valores e Câmbio
Eduardo de Moraes Dantas
Construtora Moraes Dantas S/A
Eduardo Fischer
Fischer América Comunicação Total Ltda.

Eduardo Giannetti da Fonseca
INSPER Instituto de Ensino e Pesquisa
Elcio Anibal de Lucca
Luccra Empreendimentos
Empresariais e Gerais
Eugenio Parasmio
Irmãos Parasmio S/A Indústria Mecânica
Fábio Cutait
M. Cassab Comércio e Indústria Ltda.
Fábio Roberto Chimenti Auriemo
JHSF Incorporações S/A
Flavio Ulhoa Levy
Levycom Corretora de
Câmbio e Valores Ltda.
Geraldo Gomes da Rocha Azevedo
De Goeye Advogados Associados
Geraldo Rondon da Rocha Azevedo
Neogama BBH Publicidade Ltda.
H. Miguel Etchenique
Brasmotor S/A
Hiran A. Castello Branco
Giacometti Comunicações Ltda.
Hyppolito Gomes Neves Filho
Escritório Particular
João Lara Mesquita
Grupo Estado
João Ricardo Meduna
Febratec Indústria e Comércio Ltda.
José Antonio Esteve
EISA Empresa Interagrícola S/A
José Augusto Corrêa
Crival Participações e Serviços Ltda.
José Carlos Fonseca Ferreira
Horsemanship Executivo
José Eduardo Martins
GPS Planejamento Financeiro S/A
José Estevão Cocco
J.Cocco Comunicação e Marketing
José Milton Dallari Soares
Decisão Consultores Associados Ltda.
José Roberto Teixeira Pinto
TPA Empreendimentos
e Construções Ltda.
Joseph Safra
Banco Safra S/A
Livio De Vivo
De Vivo Advocacia
Lucio de Castro Andrade Filho
Grupo Ultragaz

Luís Felipe Pedreira Dutra Leite
Escritório Particular
Luiz Carlos Pereira de Almeida
Sobloco Construtora S/A
Luiz Eduardo Campello Filho
Movie & Art Produções
Cinematográficas Ltda.
Luiz Eduardo Pinto Lima
Pelima Assessoria Representações
e Comércio Agropecuário Ltda.
Luiz Vicente Barros Mattos Jr.
Syma Participações S/A
Luiz Whately Thompson
Convest Consultoria de
Investimentos S/C Ltda.
Marcelo Gutglas
PMSPV Empreendimentos
e Participações Ltda. - Playcenter
Maria Angélica Gonçalves
Escritório Particular
Maria Cecília Roxo Nobre Barreira
Escritório Particular
Mario Amato
Otamar S/A Empreendimentos
Imobiliários e Participações
Mauro Salles
Interamericana Ltda.
Miguel Roberto Gherrize
Gherrize & Associados
Ney Castro Alves
Theca CCTVM Ltda.
Oscar Vicente Ferro
Rohr S/A Estruturas Tubulares
Oswaldo Castro Santos
Escritório Particular
Paulo Agnelo Malzoni
Plaza Shopping Empreendimentos Ltda.
Paulo Diederichsen Villares
Perlita Agrícola e Pecuária Ltda.
Paulo Francini
Coldex Frigor S/A
Paulo Izzo Neto
HDSP Comércio de Veículos Ltda.
Pedro Cruz Villares
Instituto Natura
Pierre Loeb
Participações Pil S/C Ltda.
Plínio Salles Souto
Empreendimentos Anna Ltda.

Roberto B. Pereira de Almeida Filho
Escritório Particular
Roberto Della Manna
RDM Associados S/C Ltda.
Roberto Henrique Levy Jr.
Escritório Levy Participações e
Empreendimentos Ltda.
Roberto Santos Telles Rudge
GPS Planejamento Financeiro S/A
Ruy Haidar
Santher - Fábrica de Papel
Santa Therezinha S/A
Ruy Martins Altenfelder Silva
CIEE - Centro de Integração
Empresa-Escola
Sebastião A. Silva
Henvironmenth Serviços Ambientais
S/C Ltda.
Sergio Coimbra
Cia. Cacique de Café Solúvel
Susanna Sancovsky
S. Sancovsky Associados
Promoções S/C Ltda.
Thomaz Souto Corrêa
Editora Abril S/A
Tito Enrique da Silva Neto
Banco ABC Brasil S/A
Vitor Madeira
VBAM Participações
e Empreendimentos Ltda.

PRESIDENTES

Alberto Figueiredo
1967-1969
Oswaldo Castro Santos
1969-1972
Schuyler C. de Figueiredo Pulford
1972-1973
Roberto Konder Bornhausen
1973-1974
Jorge da Rocha Fragoso
1974-1975
Geraldo Gomes da Rocha Azevedo
1975-1976
Anthony John Ingham
1976-1977
Oscar Vicente Ferro
1977-1978

Hyppolito Gomes Neves Filho
1978-1982
Luiz Carlos Pereira de Almeida
1982-1983
Robert Henry Barbour Junior
1983-1986
José Augusto de Queiroz
1986-1987
Roberto Della Manna
1987-1991
Tito Enrique da Silva Neto
1991-1994
Fabio Roberto Chimenti Auriemo
1994-1996
José Carlos Fonseca Ferreira
1996-1998
Edgard Jafet
1998-2000
Paulo S. Bravo de Souza
2000-2004
David Jafet Neto
2004-2006
Ana Maria Levy Villela Igel
2006-2009
Paulo S. Bravo de Souza
2009-2010
José Cláudio Securato
2010-2012

AGRADECIMENTOS

PARCEIROS PESSOA JURÍDICA

1900 Pizzeria
A Figueira Rubaiyat
A Pizzaria Gourmet
A Pracinha
A. T. Kearney
Abbott Laboratórios do Brasil
Adega Santiago
Administradora Caram Ltda
ADS
Advocacia Krakowiak
Almanara
Aluá Restaurante da Terra
América
American Airlines
Amor aos Pedacos –
Shopping Iguatemi Barueri
Amorim Cheri Bistro et Patisserie
Amy Engenharia e Empreendimentos
Anasoft Distribuição Ltda
Andiamo
Antesala
Aorta
Armazém dos Pães e Frios
Armazém Piola
Artesanal Pizza
Artigos Odontológicos Clássico Ltda
Asia Shipping
Assoc. Bras^a dos Distr. Ford Autos
e Caminhões – ABRADIF
Associação Itaca de Ensino
Atmosphere Bistrô
Aúnica
Bacalhoeiro
Badebec
Balneário das Pedras
Banco ABC Brasil
Banco Daycoval
Banco Espírito Santo
Banco Votorantim
Bassi - Templo da Carne
Beraca Sabará Químico e Ingredientes Ltda
BIC
Bloomberg
BNP Paribas
Bobinex Indústria e Comércio de Papéis Ltda
Bolsa de Imóveis
Bonsucex Holding Ltda
Botti Rubin Arquitetos Associados S/C Ltda
Bracia Boulevard
Bracia Parrilla
Bracia Pizzaria
Bradesco
Bradesco Private Bank
Brasil Set Gráfica e Editora Ltda
Brindes Tip
Brooklin Empreendimentos S/A
Buddha SPA
Buttina
Café Ambrosio
Café Journal
Caffemania Fidelis
Camelo
Câmera Press Lettera Editora Ltda
Cantaloup
Cantina Pasquale
Cantina Tia Lina
Canto da Mata Forneria
Caq-casa da Química Ind. e Com Ltda
Car Lounge
Caraíga
Carbocloro S/A Industrias Químicas
Carcamano

Carlos A. Wanderley e Filhos
Imp. Exp. Com^o e Repres. Ltda
Casa Flora
Cazo – Shopping Tamboré
Cervejaria La de Bragança
Cervejaria Patriarca
Check-in Informática Ltda
Chemflex Química Industrial Ltda
Churrascaria Estância
Churrascaria Fogo de Chão
Cia. Razera
Cia. Transamérica de Hotéis
Clínica Montenegro
Clos de Tapas
Cobral Abrasivos e Minérios Ltda
Cobram - Companhia Brasileira de
Marketing S/C Ltda
Collection Motors Importação e
Comércio Ltda
Collin Scott
Consagrado
Construtora Bratke e Collett
Construtora Coveg Ltda
Convenção S/A Corretora de Valores e
Câmbio
Copacabana
Corporate Software Informática Ltda
Cotação Distrib. de Títulos e Valores
Mobiliários S/A
Crepes & Waffles
Cultura Inglesa
Darling Confecções Ltda
Daslú Casa
DBM do Brasil
De Vivo Advocacia
Decave
Del Mar Chopperia
Diageo
Dias de Souza
Directa Auditores
Dom Pedro Laguna
Donna Duca
Dressing
Drogasil
Duráveis Equipamentos de Segurança Ltda
Edenred
Edgard Jafet Empreendimentos
Imobiliários Ltda
Editora Abril
Editora Confiança - Carta Capital
Editora Rideel Ltda
Editora Segmento
Eisa Empresa Interagrícola S/A
Electro Plastic S/A
Emiglia Ristorante
Empório Ravioli
Empreendimentos e Agropecuária
Jeanne D'arc Ltda
Envision PM Gerenciamento e
Consultoria Ltda
EOS Cosméticos
Epcint Assessoria Técnica S/C Ltda
Ermenegildo Zegna Group
Escritório Levy Participações e
Empreendimentos Ltda
Esser Empreendimentos e Participações Ltda
Evonik Degussa Brasil Ltda
Fame Fábrica de Aparelhos e
Material Elétrico Ltda
Famiglia Lucco
Farabbud
Febratec Indústria e Comércio Ltda
Fenabrave - Fed. Nac. da Distribuição
de Veíc. Automotores
Ferro Enamel do Brasil Ind e Com Ltda
Fidelis Grelharia

Figo
Filippa
Forest Bar
Frangaria
Frei Caneca Shopping e
Convention Center Ltda
Fundação Filantrópica Vicky e Joseph Safra
Fundación Mapfre
Garcia & Rodrigues
Gastroarte
Gatorade
General Prime Burger
GOA
GPS Planejamento Financeiro
Grand Cru
Grupo Leopoldo
Grupo SEB do Brasil Produtos
Domésticos Ltda
Hamburg-Sud
HDSP Comércio de Veículos
Hilton do Brasil
Hotel Santa Teresa
Hubert Imóveis e Administração
Ind. e Com. de Plásticos Porsani Ltda
Instituto de Cirurgia Dario Birolini
Instituto Societé Generale
Interfloat
Itaú
Ivo Zarzur Administração Participações Ltda
JHB Consultoria e Participações Ltda
Jordão Bar
Jorsil Ind. e Com. Ltda
Joy Paper
Koch São Paulo Corretora de Seguros Ltda
KPMG Auditores Independentes
L Annunziata & Cia Ltda
L Ferenczi
La Caballeriza
La Gloria
Lacoste
Lanchonete da Cidade
Lanchonete Twelve
Le French Bazar
Le Jazz Brasserie
Le Manjue Bistrô
Lele da Cuca
Leona
Liga da Kriação
Llao Llao
Lojas Belian Moda Ltda
Luciano Wertheim Empreendimentos
Imobiliários Ltda
Luz Publicidade SP Sul Ltda
LVMH – Acqua Di Parma
M. Cassab
M.M. Administração e Representações Ltda
M.Shop-Weber
Magalhães Andrade S/C Sistemas
Magari
Mangalô
Mangels Indústria e Comércio
Mani
Manish
Mapfre
Marcio Almeida
Meio e Mensagem
Meliá Brasil
Melinda e Julius
Memorial
Mesa do Bexiga
Metachem Industrial e Comercial Ltda
Metal 2 Ind e Com Ltda
Mirostur Viagens e Turismo Ltda
Mixed
Moema Grill
Moinho de Pedra

Monashees Capital
Monofil Cia Industrial de Monofilamentos
Nareng
Nelore
Nespresso
New Wine
Nextel
Nicolini
Nigro & Doro Consultores S/C Ltda
Niquelação Rodriguez Ltda
Nova Vulcão S/A Tintas e Vernizes
O Pote do Rei
Oliva Administração de Bens Ltda
Oliva Preta
Omni S/A - Crédito, Financiamento
e Investimento
Padrão Park Estacionamentos
Pancostura S/A Ind. e Com.
Pasquale Cantina
Paulista S/A Com Participações
e Empreendimentos
Pellegrino
Pereira de Queiróz Administração
de Bens Ltda
Pernambucanas
Pernod Ricard
Pinheiro Neto Advogados
Pita Kebab
Pizzaria Chopizza
Pizzaria Paulino
Pizzaria Paulista 10
Pizzimenti Ferragens e Ferramentas Ltda
Planet Chocolate – Shopping Tamboré
Ponta dos Ganchos
Posto 6
Pousada Estrela D'Água
Presentes Mickey
Primazia Imóveis Ltda
Primo Basílico
Procter & Gamble
Professional Boteco
Promon
Protege
Química Roveri Comercial Ltda
Quinta da Baroneza
Quinta do Olivardo
Racy Representação Assessoria
e Consultoria Ltda
Razzo
Rebrasil Eletro Metalúrgica Ltda
Reciclotec Comercial Ltda
Restaurante Cacilda
Restaurante Guanabara
RMA Construtora Ltda
Rohr S/A Estruturas Tubulares
Rosaly Resende
Roto-Finish Acabamento de Artefatos
de Metais Ltda
Sagrado Bar
Saint Paul Institute
Saint Philippe
Saj
Salad's Creation –
Shopping Iguatemi Barueri
Salve Jorge
Sandaplast Indústria e Comércio
de Plásticos Ltda
Santher
Santovino Ristorante
Saratt
Score Golf Events
Seeber Fastplas Ltda
Serafina
Sergio K
Sky Brasil
SMS Tecnologia Eletrônica Ltda

Snowtime-Park City - Montage Deer Valey
Sobloco
Socec Comércio e Participações Ltda
Solution
Sonique
Spicy
Sr. Pitanga
Sul Atlântico Brasil Transportes Ltda
Sylvio S. Fernandes Advocacia S/C
Syma Participações
Taberna 474
Tarpon Investimentos
Tasca de Esquina
Tatini
TBE
TecBan
Tece Tapetes Ltd
Techint
Temakeria Yoi - Unid. Bom Retiro
Temakeria Yoi - Unid. Consolação
Temakeria Yoi - Unid. Itaim
Temakeria Yoi - Unid. Perdizes
Temakeria Yoi - Unid. V. Olímpia
The British School Of São Paulo
Thorco Industrial Implementos
para Tratores Ltda
Ticona Polymers
Trade Service Ltda
Tratamentos Térmicos Marwal Ltda
Triyol
Ultragaz
VBAM Participações e
Empreendimentos Ltda
Vellozo, Giroto e Lindenbojm
Vertiplan Construtora e Incorporadora Ltda
Via Gutenberg
Via Italia - Maseratti
Vidigal Prado Participações S/A
Vila D'este Participações e
Empreendimentos Ltda
Villa Paulistana
Voicez Produções
Wald Advogados e Associados
Wapt Midia Representações Ltda
Weigand Empreendimentos Participações
e Comércio Ltda
Winehouse
Zaraplast S/A
Zero Conflict Gestão de Riqueza

PARCEIROS PESSOA FÍSICA

Ada Pellegrini Grinover
Ailton Carlos Canette
Alberto Abussamra Bugarib
Alcides Lopes Tapias
Alexandre Campos de Souza
Alpha 3
Alvaro Villaça Filho
Amigos com Ação
Ana Maria Cimi Canzian
Ana Maria Villela Igel
Antônio Bornia
Antonio Corrêa Meyer
Antonio Evaristo Francesconi
Artur Thiago Scarpato
Auro Fumio Sato
Calil Saide
Candido Botelho Bracher
Carlos Aurélio da Silva Sé
Carlos Nehring Netto
Celso Eluan Lima
Cesar Martins de Brito
Claudio do Valle Nogueira

Claudio Regina
Cristiane Maria Lebre Colombo
Daniel Vianna Silveira
David Jafet Neto
Debora Ferreira Tenca
Demétrio Abs
Eduardo Cachielo
Eduardo Mendes de Oliveira Pecoraro
Eduardo Ribeiro Rocha
Eric Marie Pral
Érika Suzuki
Eugênio Parasma
Fabio Mendia
Fernando Augusto Souza Pradella
Fernando Emílio Jafet
Fernando Marcondes de Souza
Flávio de Almeida Camargo
Guilherme de Noronha Dale
Gustavo Jorge Laboissiere Loyola
Helena Richerme de Miranda Kleiner
Hiran A. Castello Branco
Homero Villela de Andrade
Irene Dabrowa Kostecki Lebendiger
Isaac Sverner
João Dionisio F. B. Amoêdo
Joaquim da Silva Teixeira Filho
Jorge Gurgel do Amaral
José A Muller de Oliveira Gomes
José Roberto Fernandes Pitta
José Roberto Mazetto
José Roberto Teixeira Pinto
Juergen A Engelbrecht
Laércio Allegretti
Lelivaldo Benedicto Marques
Leonardo Rocha
Lina Saigh Maluf
Lourival Munhoz
Luciola de Castro Andrade
Ludovico Landau Remy
Luis Felipe Pedreira Dutra Leite
Luiz Arthur Loureiro Betarello
Luiz Fernando Nazarian
Luiz Whately Thompson
Manoel Correa de Souza Neto
Marcello Ruy Vicente de Azevedo
Marcelo Giannini Bertolotti
Marcia Maria Nizzo de Moura
Marcos Roberto Gondo
Maria Cristina Lopes Fedato
Marianne Nicklas de Souza
Milena Moraes
Nelly Novaes Coelho
Odair Schwindt das Dores
Oscar Vicente Ferro
Osmar Elias Zogbi
Patrícia Marcello
Paulo Cesar Iak
Paulo S. Bravo de Souza
Pedro Cruz Villares
Pedro Wongtschowski
Pierre Loeb
Prescilla Chow Lindsey
Rafael Novellino
Renata F. Galhanone
Ricardo C. Veirano
Ricardo de Barros Vieira
Roberto B. Pereira de Almeida Filho
Roberto Soares Pugliese
Ruy Haidar
Samuel Kon
Sandra Aparecida Parlatore Medici
Selim Rabia (*in memorian*)
Silvia Kinup Birelli
Tamas Makray
Tokuo Yamamoto
Wilson Dissenha



PARCEIROS TÉCNICOS

- Centro Educacional Unificado - CEU Campo Limpo
- Unidade Básica de Saúde - UBS Arrastão
- Coordenadoria de Assistência Social - CAS Sul - São Paulo
- Centros de Referência da Assistência Social - CRAS
- M'Boi Mirim,
- Campo Limpo,
- Cidade Ademar,
- Capela do Socorro,
- Parelheiros
- Grajaú
- CRAS - Guarulhos
- Bairro dos Pimentas
- Casa 7
- FICAS
- Secretaria de Desenvolvimento Econômico e do Trabalho - SEMDET
- Fundação Bradesco
- Instituto Criança é Vida
- Plataforma dos Centros Urbanos
- Projeto Arrastão
- Centro Integrado de Estudos e Programas de Desenvolvimento Sustentável - CIEDS


Razão Social: Ação Comunitária do Brasil - São Paulo
Rua Amacás, 243 - Campo Limpo - 05792-030 - São Paulo - SP
Telefone: 11 5843-2900 / 11 5843-2921

CNPJ - 61.750.246/0001-75
IE - 108.589.342.119
IM - 1.231.575-3

Audidores externos para as informações financeiras:
KPMG Auditores Independentes

Certificações

Declaração de utilidade pública federal: 70.267/72
Declaração de utilidade pública estadual: 1.449/77
Declaração de utilidade pública municipal: 17.125/81
SEADS/PS - Secretaria de Desenvolvimento Social: 2.312/70
SMADS - Secretaria Municipal de Assistência e Desenvolvimento Social: 03.1039
CNAS - Conselho Nacional de Assistência Social: 239.571/73
CMDCA - Conselho Municipal dos Direitos da Criança e do Adolescente: 510/95
COMAS - Conselho Municipal de Assistência Social: 148/05

www.acomunitaria.org.br
info@acomunitaria.org.br
 www.facebook.com/acaocomunitaria

Para a confecção deste relatório, a Ação Comunitária contou com o apoio dos fotógrafos Gabriela D' Andrea, Marco Antonio Sá, Marcos Eduardo Lins e Roberto Kakazu.

Agradecimento especial:



www.keenwork.com.br



www.intergraf.com.br



MISSÃO

"Contribuir de forma contínua e integrada para a inclusão social – educação, cultura, empregabilidade e cidadania – de crianças, adolescentes e jovens, em parceria com lideranças comunitárias formalmente organizadas."



AÇÃO COMUNITÁRIA
PREPARANDO PESSOAS PARA A VIDA

www.acomunitaria.org.br